



POR FSE 2014-2020
REGIONE DEL VENETO



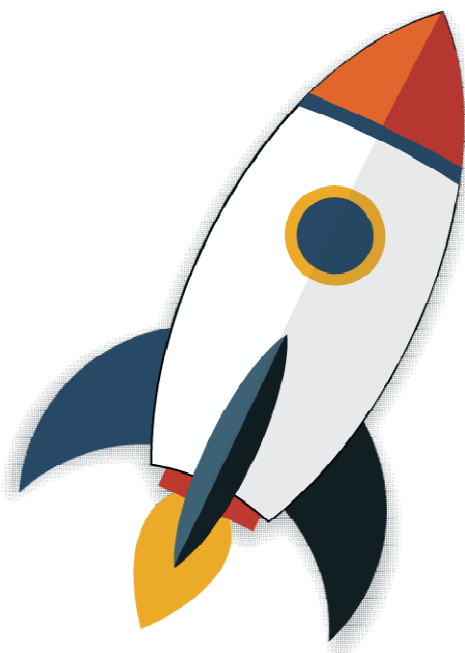
Innovation Centre
Via Vittorio Emanuele II, 3
31029 Vittorio Veneto TV

www.fabcube.it
info@fabcube.it
Cell. 347 584 8283

DGR nr. 823 del 31 maggio 2016

F.A.R.E. - "Favorire l'Autoimprenditorialità e l'Autoimpiego – realizzare Eccellenze"

Progetto 6158-1-823-2016
FabCUBE Fabbrica di Futuro



RocketCUBE

Supporting Investment in Innovation



PLUS



CRETA





POR FSE 2014-2020
REGIONE DEL VENETO



Innovation Centre
Via Vittorio Emanuele II, 3
31029 Vittorio Veneto TV

www.fabcube.it
info@fabcube.it
Cell. 347 584 8283

REGOLAMENTO

FINALITA'

FabCUBE, incubatore promosso da una rete di FabLab con capofila Bclevers.r.l.s., con il programma di incubazione RocketCUBE 2017 ha l'obiettivo di individuare e dare supporto all'avvio di nuove imprese a carattere innovativo. Le iniziative imprenditoriali da supportare verranno identificate attraverso uno specifico processo di selezione.

Tale "Start-up competition" per la selezione delle migliori idee imprenditoriali è promossa nell'ambito del progetto finanziato dalla Regione del Veneto (DGR 823/2016) denominato "FabCUBE Fabbrica di Futuro".

Le iniziative dovranno fare riferimento in via preferenziale agli ambiti di mercato di:

- Creative industries (Moda, Arredamento, Turismo, Giochi online, Social Network, Piattaforme online, ecc.);
- Industry 4.0 (nuovi processi produttivi, macchine e robot, IoT, nanotecnologie, personalizzazione di massa, ecc.);
- Greentech& Smart Mobility (nuove tecnologie per la produzione ed il risparmio energetico, nuovi sistemi di trasporto, ecc.);
- Life Science (biotecnologie, farmaceutica, activeaging, ecc.).

Il RocketCUBE 2017 non è un concorso a premi né un'operazione con finalità commerciali volta a favorire la conoscenza o la vendita di servizi e prodotti, ma ha come obiettivo il supporto alla creazione di nuove iniziative imprenditoriali o di start up già avviate.

Per nuove imprese si intendono anche i liberi professionisti con partita IVA, in quanto equiparati dalla Legge di stabilità 2016 (art. 1 co. 821 L. 28 dicembre 2015, n. 208).

I BENEFIT DEL PROGRAMMA DI INCUBAZIONE

Il programma RocketCUBE si articola in due distinte fasi. La prima ha l'obiettivo di individuare le migliori 25 idee imprenditoriali presentate, selezionate da apposita commissione di valutazione, che riceveranno alcune facilities sotto descritte.

Successivamente vi sarà un'ulteriore valutazione tesa ad individuare le migliori 15 proposte imprenditoriali in termini di mercato, cui saranno offerti ulteriori servizi specialistici.

- A) La prima fase di incubazione comprende un programma di formazione e consulenza del valore di circa 2.500 euro. Tale programma si estrinseca in:
- Partecipazione ad incontri con esperti sia in tematiche tecniche che gestionali.
 - Accesso a postazione di coworking per 3 mesi.
 - Utilizzo dei macchinari presenti presso i laboratori dei FabLab partner per 3 mesi.
 - Assegnazione di un mentor a supporto del team imprenditoriale nello sviluppo della business idea.
 - Supporto gratuito nella fase di costituzione della società.
- B) La seconda fase di incubazione comprende un ulteriore programma di formazione e consulenza individuale del valore di circa 3.500 euro. Tale programma si estrinseca in:
- partecipazione a un programma di investorday per la presentazione del progetto d'impresa a potenziali investitori.
 - Accesso a postazione di coworking per 6 mesi.





POR FSE 2014-2020
REGIONE DEL VENETO



Innovation Centre
Via Vittorio Emanuele II, 3
31029 Vittorio Veneto TV

www.fabcube.it
info@fabcube.it
Cell. 347 584 8283

- Utilizzo dei macchinari presenti presso i laboratori dei FabLab partner per 6 mesi.
- Accesso a ulteriori servizi del network FabCube a tariffa agevolata.
- Periodo di pratica imprenditoriale all'estero comprensiva di un corso di business english per 3 start up selezionate.

AGEVOLAZIONI ECONOMICHE DEL PROGRAMMA DI INCUBAZIONE

I progetti di impresa selezionati nella seconda fase, a insindacabile giudizio della commissione di valutazione, potranno ricevere un ulteriore contributo in conto capitale (fondi FESR, v. DGR 823/16) per far fronte

- Investimenti in impianti, macchinari e attrezzature.
- Investimenti hardware o software.
- Spese promozionali

Il budget totale disponibile per gli interventi sopra descritti è pari a 58.200 euro.

A ciascuno dei progetti di impresa selezionati in cui è presente almeno un disoccupato sarà garantita un'attività di accompagnamento e formazione gratuita di almeno 12 ore.

Il valore complessivo del programma di incubazione ed accelerazione messo a disposizione delle start up partecipanti è pari ad 300.000 €.

REQUISITI DI PARTECIPAZIONE

Possano partecipare al concorso le start up costituite dopo il 01 gennaio 2016 con sede legale ed operativa all'interno della Regione del Veneto e i progetti di start up con almeno uno dei proponenti residente all'interno della Regione del Veneto.

COME PARTECIPARE

La partecipazione avviene attraverso la compilazione del form online all'interno del sito FabCube (www.fabcube.it/bandorocketcube/), la generazione automatica di un PDF contenente le informazioni progettuali ed il successivo invio dello stesso, sottoscritto dal legale rappresentante della start up o da uno dei proponenti e corredato da un documento di identità del sottoscrittore all'indirizzo email rocketcube@fabcube.it.

Potranno essere inseriti all'interno dell'allegato ulteriori documenti per chiarire meglio il progetto. La documentazione dovrà essere inviata in un unico file rinominato con il nome del progetto della dimensione massima di 5MB.

Verranno organizzate su tutto il territorio regionale:

- Attività di sportello al supporto dei partecipanti;
- Seminari informativi territoriali;
- Attività di formazione specifica sulla stesura del business plan.

Informazioni inerenti queste attività saranno reperibili sul sito internet e sulla pagina Facebook Fabcube.it.





Le domande di ammissione al finanziamento e la relativa modulistica dovranno pervenire entro le ore 24.00 di ciascun giorno di scadenza dell'apertura a sportello.

Il periodo di apertura degli sportelli è riportato nella tabella che segue:

Sportello	Periodo di apertura (scadenza domanda)	Periodo di valutazione (pubblicazione esiti)
1	28 gennaio 2017 – 31 marzo 2017	Entro il 15 aprile 2017
2	1 aprile – 31 maggio 2017	Entro il 15 giugno 2017
3	1 giugno – 31 luglio 2017	Entro il 15 agosto 2017

Qualora la scadenza dei termini di presentazione dei progetti o di valutazione coincida con il sabato, o con giornata festiva, il termine sarà posticipato al primo giorno lavorativo successivo.

La proroga dei termini di apertura degli sportelli, o la chiusura anticipata degli stessi, potrà essere valutata e comunicata tempestivamente nel sito www.fabcube.it sulla base delle domande pervenute e del raggiungimento o meno di 25 idee d'impresa considerate ammissibili dalla commissione.

PROCESSO E CRITERI DI VALUTAZIONE

I progetti presentati verranno valutati in due momenti; la prima selezione è finalizzata all'accesso alla prima fase di incubazione (25 idee imprenditoriali complessive) e seguirà i seguenti criteri di selezione:

CRITERIO	PUNTEGGIO MASSIMO
Innovatività dell'idea progettuale	12
Chiara identificazione del target di mercato	8
Dimensione del mercato potenziale	15
Team proponente	18
Aderenza agli ambiti di mercato preferenziali	5
Chiara individuazione dei fabbisogni finanziari	6
Partecipazione alle 12 ore di giornate formative o di consulenze individuali previste dal progetto per gli aspiranti imprenditori	16
Presenza nel gruppo dei proponenti di un disoccupato over30 residente nella Regione del Veneto o disponibilità da parte della start up ad assumere un disoccupato over 30 residente nella Regione del Veneto.	20

La valutazione avviene a giudizio insindacabile della commissione di valutazione nominata da FabCUBE secondo i criteri sopra descritti. L'idea d'impresa verrà considerata ammissibile se raggiungerà almeno il punteggio di 55. A parità di punteggio si seguirà il criterio dell'ordine cronologico di ricezione.

La seconda selezione, per arrivare alle 15 idee d'impresa che accederanno alla seconda fase di incubazione ed ai contributi FESR, avverrà successivamente, e si baserà sul coinvolgimento nelle attività progettuali e sui risultati conseguiti / business plan realizzato.



POR FSE 2014-2020
REGIONE DEL VENETO



Innovation Centre
Via Vittorio Emanuele II, 3
31029 Vittorio Veneto TV

www.fabcube.it
info@fabcube.it
Cell. 347 584 8283

LIMITAZIONE DI RESPONSABILITÀ

Viste le modalità di partecipazione FabCUBE non si assume alcuna responsabilità circa disfunzioni tecniche, di hardware o software, interruzioni delle connessioni di rete, caricamento di progetti fallito, non corretto, non accurato, incompleto, illeggibile, danneggiato, invio della documentazione incorrettamente indirizzato o intercettato che per qualsiasi motivo non siano state ricevute da FabCUBE.

RISERVATEZZA E TRATTAMENTO DEI DATI PERSONALI

Salvo quanto indicato nel successivo capoverso, Bclevers.r.l.s. in rappresentanza di FabCUBE si obbliga a mantenere riservati e a non divulgare a terzi, né ad utilizzare direttamente o indirettamente, per motivi non strettamente connessi alla realizzazione del percorso RocketCUBE 2017, alle connesse attività di comunicazione le informazioni, i dati e la documentazione relativi ai partecipanti e ai progetti imprenditoriali proposti di cui verrà a conoscenza durante l'organizzazione e la realizzazione dell'iniziativa. Nelle diverse fasi Bclevers.r.l.s. potrà avvalersi della collaborazione di specifici partner progettuali.

In tal caso, la comunicazione di dati e informazioni personali e/o legate ai progetti imprenditoriali proposti ai partner medesimi può avvenire con finalità esclusivamente legate alla preparazione/organizzazione delle iniziative o delle attività che costituiscono parte rilevante del percorso RocketCUBE.

In relazione a quanto precede, Bclevers.r.l.s. è incaricata di informare i partner di cui sopra della natura riservata e confidenziale delle informazioni e di ottenere, nel proprio esclusivo interesse, l'assunzione da parte dei medesimi di idonei impegni di riservatezza con riconoscimento della responsabilità per danni arrecati in conseguenza di un'eventuale violazione di tali impegni.

Il Proponente e gli eventuali componenti di un gruppo riconoscono quindi e danno atto che in nessun caso Bclevers.r.l.s. potrà essere ritenuta responsabile in ordine a qualsivoglia pretesa, danno, diretto o indiretto, o conseguenza derivante dall'uso indebito delle informazioni da parte dei predetti partner.

I dati personali forniti per la partecipazione alla selezione del percorso RocketCUBE saranno utilizzati da Bclevers.r.l.s. e dai partner in qualità di autonomi Titolari, ciascuno per i profili di rispettiva competenza.

L'omesso consenso al trattamento dei dati personali da parte del Proponente e degli eventuali componenti di un gruppo, da rilasciarsi in calce alla predetta informativa, comporta la impossibilità di partecipare al programma RocketCUBE 2017.

INFORMAZIONI

Ulteriori informazioni utili alla partecipazione possono essere richiesti all'indirizzo info@fabcube.it.

OBBLIGHI DEI PARTECIPANTI

La partecipazione a RocketCUBE comporta la completa ed incondizionata accettazione di quanto contenuto nel presente regolamento. In caso di modifiche al presente regolamento esse saranno efficaci dal momento di pubblicazione sul sito www.fabcube.it.

